

Sommaire

• Les Chiffres Clés en 2011	3
-----------------------------------	---

Activité au Trot en France

• Statistiques générales (2007-2011)	4
• Réunions PHH/PMH	5
• Courses, partants et allocations par génération	6
• Courses par type - Courses à réclamer	7
• Activité au trot par région	8

Courses européennes et internationales

• Résultats des chevaux étrangers dans les courses européennes et internationales en France	9
• Principaux résultats des Trotteurs Français à l'étranger	10

Qualifications

• Vitesses imposées	11
• Récapitulatif des produits qualifiés par âge	12
• Récapitulatif des produits qualifiés par site	13

Licences

• Membres de la S.E.C.F.	14
• Autorisations d'entraîner - Chevaux déclarés à l'entraînement	15
• Autorisations de monter	16
• Répartition des autorisations d'entraîner et de monter par catégorie de licence	17
• Salariés des écuries de courses	18

Associations et Locations - Contrats de Parrainage

• Déclarations	19
• Contrats de Parrainage enregistrés	19

Elevage

• Evolution des effectifs	20
• Juments retirées de la reproduction	21
• Juments "Trotteur Français" saillies par étalons "Trotteur Français"	21
• Répartition des juments saillies par catégorie	21
• Primes à l'éleveur	21

Divers

• Effectifs des chevaux répartis par tranche de gains	22-23
• Exportations de Trotteurs Français	24
• Répartition des chevaux ayant couru en France	25
• Prélèvements biologiques - Substances et/ou métabolites détectées	26
• Catégorisation des hippodromes	27
• Palmarès 2011 (Hommes et Chevaux)	28-29
• Vainqueurs des courses de Groupe I	30
• Statistiques européennes	31

Les Chiffres Clés en 2011

- **11 113** courses au Trot organisées sur **226** hippodromes, à l'occasion de **1 598** réunions.
- Allocations offertes en prix de courses : **231 397 000 €**,
soit en moyenne **20 822 €** par épreuve.
- **152 244** partants (16 524 chevaux différents), soit 13,70 chevaux par course.
- Chiffre d'affaires des enjeux PMU sur les courses au trot : **4,882 milliards d'euros**
(50 % du chiffre d'affaires hippique).
- **4 970** poulains et pouliches qualifiés.
- **1 706** entraîneurs pour un effectif total de **17 403** chevaux
(10,2 chevaux par unité d'entraînement en moyenne).
- **3 098** personnes titulaires d'une autorisation de monter, dont **842** amateurs.
- **5 676** propriétaires et **5 128** éleveurs (définition statutaire).
- **16 565** poulinières «Trotteur Français» saillies par **502** étalons.
- **11 601** produits nés en 2011 inscrits au Stud-Book du Trotteur Français.
- **28 200 223 €** distribués aux éleveurs au titre de primes.
- **18 435** prélèvements biologiques effectués lors des courses, des épreuves de qualification,
de contrôles à l'entraînement, avec **42** cas positifs.

Activité au Trot en France

(Paris = Vincennes & Enghien)

EVOLUTION 2007 - 2011

	2007	2008	2009	2010	2011	11/10	11/07
HIPPODROMES							
Paris	2	2	2	2	2	0	0
Province	229	228	226	225	224	-1	-5
Total	231	230	228	227	226	-1	-5
REUNIONS							
Paris	195	193	193	195	195	0	0
Province	1 477	1 471	1 438	1 424	1 403	-21	-74
Total	1 672	1 664	1 631	1 619	1 598	-21	-74
COURSES							
Paris	1 559	1 561	1 574	1 565	1 564	-1	5
Province	9 370	9 423	9 500	9 506	9 549	43	179
Total	10 929	10 984	11 074	11 071	11 113	42	184
DONT DEDOUBLEES ET COURSES D'ELEVAGE							
Paris	38	34	37	28	29	1	-9
Province	1 091	1 135	1 168	1 148	1 187	39	96
Total	1 129	1 169	1 205	1 176	1 216	40	87
ALLOCATIONS offertes							
Paris	74 436 000	77 413 000	79 322 000	80 265 000	82 203 000	2,41%	10,43%
<i>moyenne</i>	47 746	49 592	50 395	51 288	52 559	2,48%	10,08%
Province	129 626 000	137 111 000	142 405 000	144 534 000	149 194 000	3,22%	15,10%
<i>moyenne</i>	13 834	14 551	14 990	15 205	15 624	2,76%	12,94%
Total	204 062 000	214 524 000	221 727 000	224 799 000	231 397 000	2,94%	13,40%
<i>moyenne</i>	18 672	19 531	20 022	20 305	20 822	2,55%	11,52%
ENGAGES							
Paris	62 028	61 757	63 089	63 977	64 940	1,51%	4,69%
Province	597 544	616 158	665 600	688 434	723 868	5,15%	21,14%
Total	659 572	677 915	728 689	752 411	788 808	4,84%	19,59%
PARTANTS							
Paris	20 322	20 235	20 085	19 927	19 954		
<i>moyenne</i>	13,04	12,96	12,76	12,73	12,76	0,20%	-2,12%
Province	129 869	129 836	131 109	130 895	132 290		
<i>moyenne</i>	13,86	13,78	13,80	13,77	13,85	0,61%	-0,05%
Total	150 191	150 071	151 194	150 822	152 244		
<i>moyenne</i>	13,74	13,66	13,65	13,62	13,70	0,56%	-0,31%
ELIMINES							
Paris	2 215	1 659	1 516	1 172	1 614		
<i>moyenne</i>	1,42	1,06	0,96	0,75	1,03	37,80%	-27,37%
Province	51 570	47 653	50 294	48 079	47 638		
<i>moyenne</i>	5,50	5,06	5,29	5,06	4,99	-1,36%	-9,36%
Total	53 785	49 312	51 810	49 251	49 252		
<i>moyenne</i>	4,92	4,49	4,68	4,45	4,43	-0,38%	-9,94%

Activité au Trot en France

RÉUNIONS PHH / PMH Evolution 2007 - 2011

	2007	2008	2009	2010	2011	EVOLUTION	
						11/10	11/07
REUNIONS							
PHH	418	429	454	522	545	23	127
Autres	1 254	1 235	1 177	1 097	1 053	-44	-201
Total	1 672	1 664	1 631	1 619	1 598	-21	-74

COURSES							
PHH	3 391	3 527	3 781	4 268	4 457	189	1 066
Autres	7 538	7 457	7 293	6 803	6 656	-147	-882
Total	10 929	10 984	11 074	11 071	11 113	42	184

ALLOCATIONS offertes							
PHH	116 488 000	123 566 000	131 257 000	141 143 000	147 134 000	4,24%	26,31%
<i>moyenne</i>	34 352	35 034	34 715	33 070	33 012	-0,18%	-3,90%
Autres	87 574 000	90 958 000	90 470 000	83 656 000	84 263 000	0,73%	-3,78%
<i>moyenne</i>	11 618	12 198	12 405	12 297	12 660	2,95%	8,97%
Total	204 062 000	214 524 000	221 727 000	224 799 000	231 397 000	2,94%	13,40%
<i>moyenne</i>	18 672	19 531	20 022	20 305	20 822	2,55%	11,52%

PARTANTS							
PHH	46 063	48 003	50 884	58 112	61 141		
<i>moyenne</i>	13,58	13,61	13,46	13,62	13,72	0,75%	0,99%
Autres	104 128	102 068	100 310	92 710	91 103		
<i>moyenne</i>	13,81	13,69	13,75	13,63	13,69	0,44%	-0,91%
Total	150 191	150 071	151 194	150 822	152 244		
<i>moyenne</i>	13,74	13,66	13,65	13,62	13,70	0,56%	-0,31%

Activité au Trot en France

COURSES, PARTANTS ET ALLOCATIONS OFFERTES PAR AGE ET PAR SPÉCIALITÉ EN 2011

	Courses			Partants moyenne	Allocations	
		dont dédoublées	%			%
ATTELE						
2 ans	176	7	1,8%	10,77	3 652 000	1,96%
3 ans	1 941	359	20,3%	12,57	33 726 000	18,10%
4 ans	2 576	646	26,9%	13,87	46 166 000	24,77%
5 ans	1 499	165	15,6%	13,94	29 606 000	15,89%
6 ans et plus et inter-génération	3 393	4	35,4%	14,51	73 196 000	39,28%
TOTAUX	9 585	1 181	86,25%	13,79	186 346 000	80,53%
MONTE						
2 ans	3		0,2%	13,00	37 000	0,08%
3 ans	213	11	13,9%	12,41	6 783 000	15,06%
4 ans	320	23	20,9%	13,54	9 199 000	20,42%
5 ans	218	1	14,3%	12,72	6 575 000	14,59%
6 ans et plus et inter-génération	774	0	50,7%	13,32	22 457 000	49,85%
TOTAUX	1 528	35	13,75%	13,16	45 051 000	19,47%
TOTAL						
2 ans	179	7	1,6%	10,80	3 689 000	1,59%
3 ans	2 154	370	19,4%	12,56	40 509 000	17,51%
4 ans	2 896	669	26,1%	13,83	55 365 000	23,93%
5 ans	1 717	166	15,5%	13,78	36 181 000	15,64%
6 ans et plus et inter-génération	4 167	4	37,5%	14,29	95 653 000	41,34%
TOTAUX	11 113	1 216	100%	13,70	231 397 000	100%

NOTA :

Allocations offertes dans les courses réservées aux chevaux âgés de 2 à 5 ans : **135 744 000 €** soit 58,66% du total

Activité au Trot en France

NOMBRE DE COURSES PAR TYPE

	ATTELE	MONTE	TOTAL	ALLOCATIONS €	% courses	% allocations
AMATEURS	875	21	896	4 998 000	8,06%	2,16%
APPRENTIS - LADS-JOCKEYS	640	342	982	19 011 000	8,84%	8,22%
AP	86	93	179	2 064 000	1,61%	0,89%
RECLAMER	311	3	314	3 942 000	2,83%	1,70%
AUTOSTART	1 679	2	1 681	37 856 000	15,13%	16,36%
NATIONALES	777	8	785	17 727 000	7,06%	7,66%
EUROPEENNES	485	139	624	27 185 000	5,62%	11,75%
INTERNATIONALES	60	13	73	8 969 000	0,66%	3,88%
GROUPE I	14	9	23	6 600 000	0,21%	2,85%
GROUPE II	58	38	96	11 560 000	0,86%	5%
GROUPE III	90	22	112	9 538 000	1,01%	4,12%

COURSES A RÉCLAMER

	NOMBRE	PARTANTS (moyenne /course)	RECLAMÉS (Total)	PRIX MOYEN DE RECLAMATION €
2 ans	2	13,00	4	20 817
3 ans	38	12,92	60	15 790
4 ans	66	13,47	107	12 904
5 ans	52	13,58	92	12 079
6 ans	13	13,23	25	10 991
4 & 5 ans	13	14,08	25	17 418
5 & 6 ans	26	13,92	45	13 245
(5 à 7) et (6 & 7) ans	34	13,85	73	10 452
Autres	70	14,19	114	10 966
TOTAL	314	13,67	545	12 549
<i>(Rappel 2010)</i>	<i>327</i>	<i>13,41</i>	<i>395</i>	<i>12 687</i>

Activité au Trot en France

ACTIVITÉ AU TROT PAR RÉGION 2011

	Réunions		Courses		Partants	Moyenne	%	ALLOC. OFFERTES		%
		%		%				TOTAL	MOYENNE	
			<i>(Attelé - Monté)</i>							
OUEST	210	13,14%	1 265	11,38%	17 705	14,00	11,63%	17 768 000	14 046	7,68%
			<i>(1 130 A - 135 M)</i>							
ANJOU-MAINE	157	9,82%	1 018	9,16%	14 932	14,67	9,81%	15 196 000	14 927	6,57%
			<i>(888 A - 130 M)</i>							
BASSE-NORMANDIE										
hors Caen Cabourg	153	9,57%	1 230	11,07%	17 444	14,18	11,46%	17 623 000	14 328	7,62%
			<i>(1 053 A - 177 M)</i>							
HAUTE-NORMANDIE	101	6,32%	803	7,23%	10 915	13,59	7,17%	10 553 000	13 142	4,56%
			<i>(715 A - 88 M)</i>							
SUD-OUEST	226	14,14%	1 569	14,12%	20 574	13,11	13,51%	22 450 000	14 308	9,70%
			<i>(1 424 A - 145 M)</i>							
SUD-EST										
hors Cagnes	120	7,51%	690	6,21%	9 293	13,47	6,10%	10 684 000	15 484	4,62%
			<i>(648 A - 42 M)</i>							
CENTRE-EST										
hors Vichy	123	7,70%	776	6,98%	10 760	13,87	7,07%	12 077 000	15 563	5,22%
			<i>(708 A - 68 M)</i>							
NORD	97	6,07%	760	6,84%	10 650	14,01	7,00%	11 713 000	15 412	5,06%
			<i>(696 A - 64 M)</i>							
EST	58	3,63%	342	3,08%	4 428	12,95	2,91%	5 303 000	15 506	2,29%
			<i>(312 A - 30 M)</i>							
CORSE	23	1,44%	46	0,41%	600	13,04	0,39%	644 000	14 000	0,28%
			<i>(46 A)</i>							
VINCENNES	157	9,82%	1 259	11,33%	15 999	12,71	10,51%	69 560 000	55 250	30,06%
			<i>(854 A - 405 M)</i>							
ENGHIEN	38	2,38%	305	2,74%	3 955	12,97	2,60%	12 643 000	41 452	5,46%
			<i>(236 A - 69 M)</i>							
CABOURG	30	1,88%	230	2,07%	3 300	14,35	2,17%	5 535 000	24 065	2,39%
			<i>(169 A - 61 M)</i>							
CAEN	30	1,88%	259	2,33%	4 016	15,51	2,64%	5 503 000	21 247	2,38%
			<i>(180 A - 79 M)</i>							
CAGNES	52	3,25%	383	3,45%	5 235	13,67	3,44%	9 917 000	25 893	4,29%
			<i>(371 A - 12 M)</i>							
VICHY	23	1,44%	178	1,60%	2 438	13,70	1,60%	4 228 000	23 753	1,83%
			<i>(155 A - 23 M)</i>							
TOTAL	1 598	100%	11 113	100%	152 244	13,70	100%	231 397 000	20 822	100%

* A : courses au trot attelé.

M : courses au trot monté.

Épreuves ouvertes aux chevaux étrangers

RÉSULTATS FRANCE ENTIÈRE Évolution 2007-2011

	COURSES		ALLOCATIONS K€		PARTANTS		GAINS €		
		%		%eur-int/ total	étrangers	%étrang/ français	%pris/ offert	%pris/ total	
2007									
TOTAL	10 929		204 062		150 191				
Total Euro-Int	633	5,79%	30 873	15,13%	8 906	1 169	13,13%	4 617 920	14,96% 2,26%
	16,20% hors dédoublées et élevage								
	Nombre de chevaux étrangers ayant couru : 320								
2008									
TOTAL	10 984		214 524		150 071				
Total Euro-Int	658	5,99%	32 511	15,15%	9 251	1 389	15,01%	6 551 135	20,15% 3,05%
	16,27% hors dédoublées et élevage								
	Nombre de chevaux étrangers ayant couru : 353								
2009									
TOTAL	11 074		221 727		151 194				
Total Euro-Int	673	6,08%	33 800	15,24%	11 386	1 436	12,61%	6 350 698	18,79% 2,86%
	16,41% hors dédoublées et élevage								
	Nombre de chevaux étrangers ayant couru : 371								
2010									
TOTAL	11 071		224 799		150 822				
Total Euro-Int	695	6,28%	35 549	15,81%	9 658	1 227	12,70%	5 037 555	14,17% 2,24%
	16,94% hors dédoublées et élevage								
	Nombre de chevaux étrangers ayant couru : 351								
2011									
TOTAL	11 113		231 397		152 244				
Total Euro-Int	697	6,27%	36 154	15,62%	9 813	1 463	14,91%	7 314 620	20,23% 3,16%
	16,77% hors dédoublées et élevage								
	Nombre de chevaux étrangers ayant couru : 403								

Sommes gagnées par les chevaux étrangers entraînés en France :

2.706.200 € (soit 36,9 % du total)

2010 : 2.033.195 € (soit 40,4 % du total)

2009 : 2.504.780 € (soit 39,4 % du total)

Sommes gagnées par les chevaux étrangers appartenant à un propriétaire français :

1.284.180 € (soit 17,5% du total)

2010 : 1.004.015 € (soit 19,9 % du total)

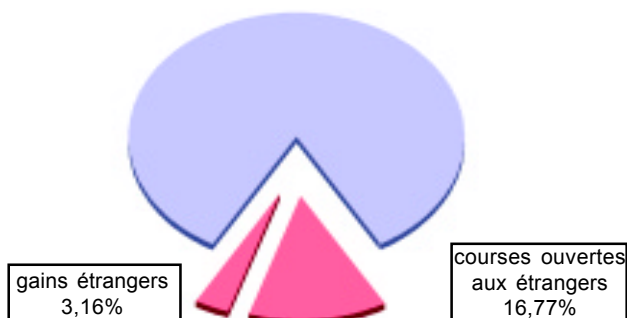
2009 : 757.825 € (soit 11,9 % du total)

Sommes gagnées par les Trotteurs Français appartenant à un propriétaire étranger :

6.924.470 €

2010 : 4.000.170 €

2009 : 8.415.955 €



Qualifications

VITESSES IMPOSÉES SELON L'ÂGE

Nombre de produits qualifiés

	Attelé	Monté	Présentés	Qualifiés	Q / P
2 ANS - Chevaux nés en 2009 (lettre V) - Naissances :11.348					
Mai	1'22"	1'23"	123	42	34,15%
Juin	-	-	493	228	46,25%
Juillet	-	-	759	349	45,98%
Août	-	-	780	350	44,87%
Septembre	-	-	1 067	478	44,80%
Octobre	-	-	1 267	508	40,09%
Novembre	1'21"5	1'22"5	1 016	363	35,73%
Décembre	-	-	981	316	32,21%
TOTAL GENERAL			6 486	2 634	40,61%
3 ANS - Chevaux nés en 2008 (lettre U) - Naissances : 11.094					
Janvier	1'21"	1'22"	308	124	40,26%
Février	-	-	710	261	36,76%
Mars	-	-	1 300	501	38,54%
Avril	1'20"	1'21"	910	305	33,52%
Mai	-	-	952	237	24,89%
Juin	-	-	948	221	23,31%
Juillet	1'19"5	1'20"5	509	122	23,97%
Août	-	-	431	64	14,85%
Septembre	-	-	468	98	20,94%
Octobre	-	-	419	78	18,62%
Novembre	-	-	415	75	18,07%
Décembre	-	-	350	49	14,00%
TOTAL GENERAL			7 720	2 135	27,66%
4 ANS - Chevaux nés en 2007 (lettre T) - Naissances : 10.565					
Janvier	1'18"5	1'19"5	55	10	18,18%
Février	-	-	119	14	11,76%
Mars	-	-	185	29	15,68%
Avril	-	-	231	53	22,94%
Mai	-	-	160	23	14,38%
Juin	-	-	156	19	12,18%
Juillet	-	-	92	15	16,30%
Août	-	-	92	10	10,87%
Septembre	-	-	56	10	17,86%
Octobre	-	-	43	2	4,65%
Novembre	-	-	42	6	14,29%
Décembre	-	-	19	1	5,26%
TOTAL GENERAL			1 250	192	15,36%
5 ANS et PLUS - Chevaux nés entre 2004 et 2006 (lettre Q à S)					
Janvier	1'17"5	1'18"5	2	0	-
Février	-	-	8	0	-
Mars	-	-	9	2	22,22%
Avril	-	-	8	1	12,50%
Mai	-	-	12	2	16,67%
Juin	-	-	14	0	-
Juillet	-	-	13	2	15,38%
Août	-	-	5	0	-
Septembre	-	-	4	0	-
Octobre	-	-	2	0	-
Novembre	-	-	6	1	16,66%
Décembre	-	-	1	1	100%
TOTAL GENERAL			84	9	10,71%

Produits qualifiés par âge

TABLEAU RÉCAPITULATIF
pour les générations nées depuis 1975

Années	Lettres	Nombre de Naissances	Produits qualifiés				Total		Non présentés + refusés			
			2 ans	%	3 ans	%	4 ans	%	qualifiés	%	+ refusés	%
1975	J	6 320	1 860	29,4	1 097	17,4	75	1,2	3 032	48,0	3 288	52,0
1976	K	6 598	1 753	26,6	1 187	18,0	91	1,4	3 031	46,0	3 567	54,0
1977	L	7 084	1 850	26,1	1 259	17,8	82	1,1	3 191	45,0	3 893	55,0
1978	M	7 576	1 879	24,8	1 338	17,7	84	1,1	3 301	43,6	4 275	56,4
1979	N	7 745	1 943	25,1	1 381	17,8	51	0,7	3 375	43,6	4 370	56,4
1980	O	7 671	2 185	28,5	1 214	15,8	65	0,8	3 464	45,2	4 207	54,8
1981	P	7 779	2 071	26,6	1 326	17,0	71	0,9	3 468	44,6	4 311	55,4
1982	Q	7 980	2 039	25,6	1 417	17,8	77	1,0	3 533	44,3	4 447	55,7
1983	R	7 812	2 121	27,1	1 411	18,1	87	1,1	3 619	46,3	4 193	53,7
1984	S	8 106	2 375	29,3	1 182	14,6	74	0,9	3 631	44,8	4 475	55,2
1985	T	8 594	2 237	26,7	1 415	16,5	77	0,8	3 729	43,4	4 865	56,6
1986	U	8 991	2 398	26,7	1 611	17,9	81	0,9	4 090	45,5	4 901	54,5
1987	V	9 554	2 764	28,9	1 401	14,7	127	1,5	4 292	44,9	5 262	55,1
1988	A	10 431	2 735	26,2	1 746	16,7	105	1,9	4 586	43,9	5 845	56,0
1989	B	10 720	2 775	26,0	1 533	14,3	156	1,5	4 464	41,6	6 254	58,4
1990	C	11 084	2 192	19,8	2 045	18,5	116	1,0	4 353	39,3	6 722	60,7
1991	D	11 637	2 361	20,3	1 885	16,2	124	1,1	4 370	37,5	7 267	62,4
1992	E	12 431	2 126	17,1	1 940	15,6	118	0,9	4 184	33,7	8 247	66,3
1993	F	13 075	2 093	16,0	1 774	13,6	155	1,1	4 022	30,8	9 053	69,2
1994	G	12 532	2 074	16,5	1 798	14,3	183	1,4	4 055	32,3	8 477	67,7
1995	H	11 661	2 188	18,8	1 541	13,2	182	1,5	3 905	33,5	7 750	66,5
1996	I	11 318	2 184	19,3	1 531	13,5	188	1,6	3 903	34,5	7 415	65,5
1997	J	11 811	2 086	17,7	1 692	14,3	222	1,8	4 000	33,9	7 811	66,1
1998	K	12 029	2 237	18,6	1 604	13,3	289	2,4	4 130	34,3	7 899	65,6
1999	L	11 956	2 091	17,5	1 817	15,2	258	2,1	4 166	34,8	7 790	65,1
2000	M	11 446	2 284	20,0	1 792	15,6	199	1,7	4 275	37,3	7 156	62,6
2001	N	11 342	2 522	22,2	1 824	16,0	205	1,8	4 551	40,1	6 791	59,9
2002	O	10 921	2 641	24,1	1 708	15,6	194	1,7	4 543	41,5	6 378	58,4
2003	P	10 915	2 098	19,2	1 985	18,8	218	1,9	4 301	39,4	6 614	60,6
2004	Q	10 556	2 217	21,0	1 974	18,7	240	2,2	4 431	41,9	6 125	58,0
2005	R	10 350	2 146	20,7	2 185	21,1	178	1,7	4 509	43,5	5 841	56,5
2006	S	10 509	2 107	20,0	2 058	19,6	234	2,2	4 398	41,8	6 111	58,2
2007	T	10 565	2 339	22,1	2 108	19,9	192	1,8	4 639	43,9	5 926	56,1
2008	U	11 094	2 203	19,8	2 135	19,2						
2009	V	11 348	2 634	23,2								

Produits qualifiés par site

TABLEAU RÉCAPITULATIF

Sites	Réunions	Présentés	Qualifiés		Total	%
			Attelé	Monté		
AGEN	10	305	68	1	69	22,62%
AMIENS	13	260	64	1	65	25%
AVENCHES (SUISSE)	3	5	2		2	40%
BEAUMONT DE LOMAGNE	10	285	71		71	24,91%
BORDEAUX	11	413	117	2	119	28,81%
CAEN	52	5 916	1 975	70	2 045	34,55%
CAGNES-SUR-MER	4	58	20		20	34,48%
CORDEMAIS	21	418	104	1	105	25,12%
FEURS	10	415	117	4	121	29,16%
GROSBOIS	32	2 388	837	32	869	36,35%
LA CAPELLE	2	26	2		2	7,69%
LAVAL	20	957	253	31	284	29,71%
LE CROISÉ-LAROCHE	9	447	104	1	105	23,49%
LE MANS	21	965	214	7	221	22,90%
LE MONT SAINT-MICHEL	9	136	42		42	30,88%
MAURE DE BRETAGNE	1	4	1		1	25%
MESLAY DU MAINE	21	1 760	586	34	620	35,23%
MONS (BELGIQUE)	5	133	18		18	13,53%
SAINT-GALMIER	13	591	177	3	180	30,46%
SALON DE PROVENCE	6	59	11		11	18,64%
Total de l'année	273	15 540	4 783	187	4 970	31,97%

Membres de la S.E.C.F.

par Catégorie socio-professionnelle active

Activité du 1er janvier au 31 décembre 2011 inclus

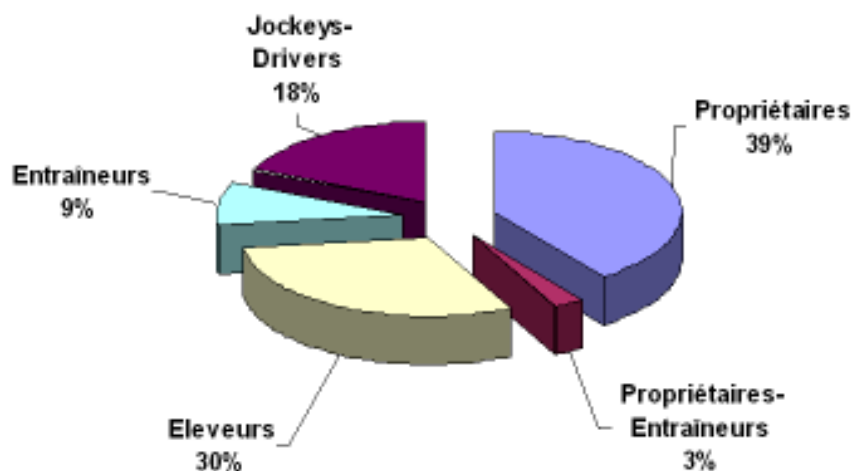
	Ouest	Anjou-Maine	Basse-Norm.	IdF Hte Norm.	Sud-Ouest	Centre-Est	Sud-Est et Corse	Nord	Est	Etrangers	Total
Propriétaires (1)	319	548	819	927	427	390	316	318	100	385	4549
Propriétaires-Entraîneurs (2)	29	72	86	23	39	30	10	21	5	0	315
Eleveurs (3)	321	618	979	435	239	308	65	248	45	186	3444
Entraîneurs	64	217	318	110	72	99	42	52	4	0	978
Jockeys-Drivers	145	487	652	220	182	171	99	122	16	5	2099

(1) Propriétaires ayant fait courir au moins 1 cheval en 2011 sous leurs couleurs.

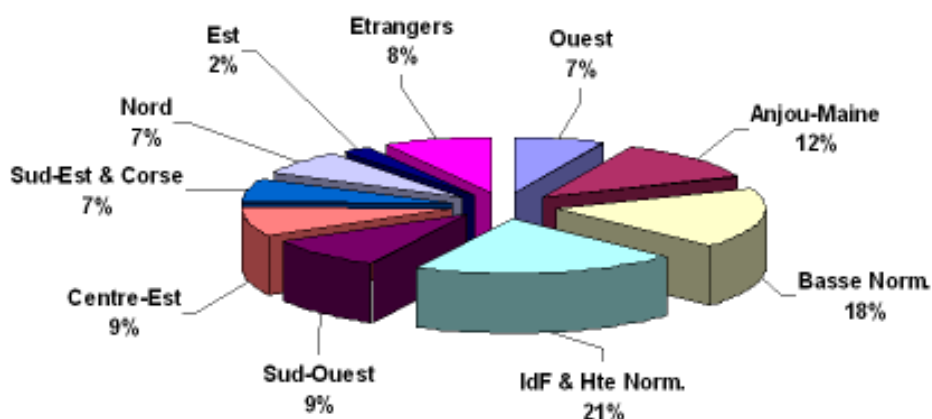
(2) Propriétaires titulaires d'une autorisation d'entraîner leurs propres chevaux.

(3) Eleveurs dont 1 produit au moins a couru en 2011.

Répartition par Catégorie socio-professionnelle



Répartition des membres par Régions



Licences

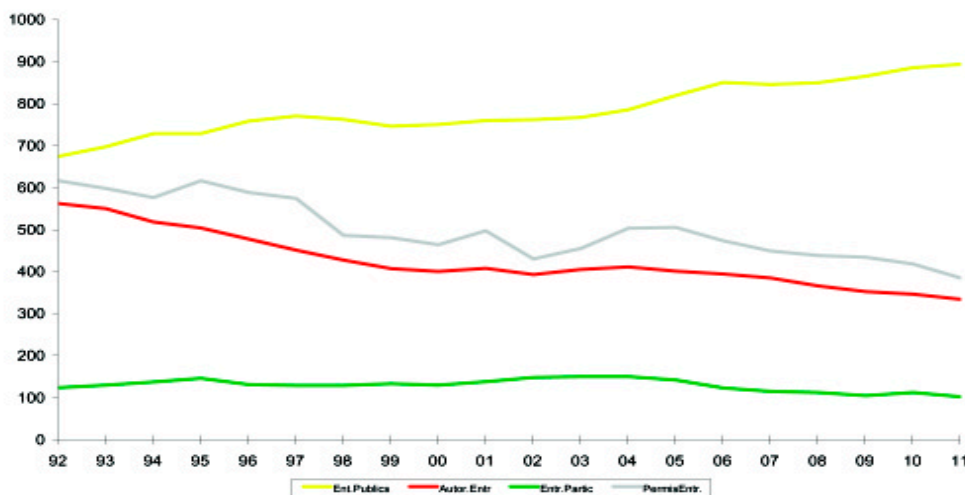
BASE DE DONNÉES ENTRAÎNEMENT

par catégorie de licence

ANNEE	CATEGORIES														TOTAL LICENCES	TOTAL CHEVAUX		
	ENTRAINEURS PUBLICS				AUTORISATIONS D'ENTRAINER				ENTRAINEURS PARTICULIERS				PERMIS					
	NOMBRE	%	CHEVAUX	%	NOMBRE	%	CHEVAUX	%	NOMBRE	%	CHEVAUX	%	NOMBRE	%			CHEVAUX	%
93	695	35,33	10874	63,15	548	27,86	3562	20,69	128	6,51	1490	8,65	596	30,30	1293	7,51	1967	17219
94	726	37,21	10567	64,09	516	26,45	3213	19,49	135	6,92	1496	9,07	574	29,42	1212	7,35	1951	16488
95	726	36,56	10454	63,18	502	25,28	3336	20,16	144	7,25	1452	8,78	614	30,92	1304	7,88	1986	16546
96	756	38,85	10251	64,48	475	24,41	3053	19,20	129	6,63	1392	8,76	586	30,11	1203	7,57	1946	15899
97	768	40,08	10349	65,05	449	23,43	3000	18,86	127	6,63	1434	9,01	572	29,85	1127	7,08	1916	15910
98	760	42,32	9933	66,18	425	23,66	2686	17,90	127	7,07	1447	9,64	484	26,95	942	6,28	1796	15008
99	744	42,30	10021	67,05	405	23,02	2490	16,66	131	7,45	1447	9,68	479	27,23	987	6,60	1759	14945
00	748	43,09	9756	68,09	398	22,93	2333	16,28	128	7,37	1386	9,67	462	26,61	853	5,95	1736	14328
01	757	42,20	11377	68,06	406	22,63	2701	16,16	136	7,58	1674	10,01	495	27,59	965	5,77	1794	16717
02	759	44,03	11710	69,07	391	22,68	2621	15,46	146	8,47	1759	10,37	428	24,83	865	5,10	1724	16955
03	765	43,24	11669	68,76	403	22,78	2627	15,48	148	8,37	1840	10,84	453	25,61	834	4,91	1769	16970
04	783	42,53	12866	70,06	409	22,22	2796	15,23	148	8,04	1838	10,01	501	27,21	864	4,70	1841	18364
05	817	43,95	13081	71,80	399	21,46	2651	14,55	140	7,53	1597	8,77	503	27,06	890	4,89	1859	18219
06	848	46,29	14015	74,17	392	21,40	2594	13,73	121	6,60	1461	7,73	471	25,71	827	4,38	1832	18897
07	843	47,20	13153	74,41	383	21,44	2477	14,01	113	6,33	1308	7,40	447	25,03	738	4,18	1786	17676
08	847	48,21	13111	75,04	364	20,72	2316	13,26	110	6,26	1372	7,85	436	24,82	673	3,85	1757	17472
09	863	49,37	13424	75,65	350	20,02	2206	12,43	103	5,89	1429	8,05	432	24,71	685	3,86	1748	17744
10	883	50,37	13665	76,23	344	19,62	2122	11,84	110	6,27	1526	8,51	416	23,73	614	3,43	1753	17927
11	891	52,23	13434	77,19	332	19,46	2027	11,65	100	5,86	1407	8,08	383	22,45	535	3,07	1706	17403

Soit : 15,08 Chevaux/Entraîneur 6,11 Chevaux/Entraîneur 14,07 Chevaux/Entraîneur 1,4 Chevaux/Entraîneur 10,2 Chevaux/Entraîneur

Évolution des effectifs par Catégorie de Licences Entraîneurs (1992-2011)



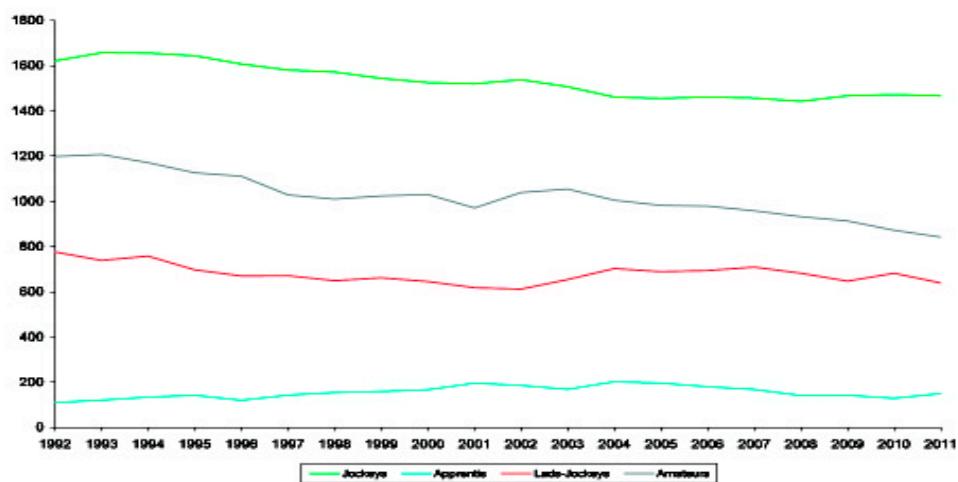
Licences

AUTORISATIONS DE MONTER

par catégorie de licence

	JOCKEYS		APPRENTIS		LADS-JOCKEYS		AMATEURS		TOTAL
	Nb	% du total	Nb	% du total	Nb	% du total	Nb	% du total	NB
1992	1621	43,75%	110	2,97%	776	20,94%	1198	32,33%	3705
1993	1657	44,50%	121	3,25%	739	19,84%	1207	32,41%	3724
1994	1656	44,53%	134	3,60%	758	20,38%	1171	31,49%	3719
1995	1644	45,55%	142	3,93%	697	19,31%	1126	31,20%	3609
1996	1607	45,81%	120	3,42%	670	19,10%	1111	31,67%	3508
1997	1581	46,19%	143	4,18%	671	19,60%	1028	30,03%	3423
1998	1572	46,44%	154	4,55%	649	19,17%	1010	29,84%	3385
1999	1544	45,56%	159	4,69%	662	19,53%	1024	30,22%	3389
2000	1525	45,29%	167	4,96%	645	19,16%	1030	30,59%	3367
2001	1520	45,99%	196	5,93%	618	18,70%	971	29,38%	3305
2002	1538	45,57%	186	5,51%	612	18,13%	1039	30,79%	3375
2003	1507	44,53%	169	4,99%	654	19,32%	1054	31,14%	3384
2004	1461	43,34%	202	5,99%	703	20,85%	1005	29,81%	3371
2005	1455	43,80%	196	5,90%	689	20,74%	982	29,56%	3322
2006	1462	44,10%	180	5,43%	694	20,94%	979	29,53%	3315
2007	1457	44,26%	168	5,10%	709	21,54%	958	29,10%	3292
2008	1442	45,10%	141	4,41%	682	21,33%	932	29,15%	3197
2009	1467	46,29%	142	4,48%	647	20,42%	913	28,81%	3169
2010	1472	46,66%	129	4,09%	682	21,62%	872	27,64%	3155
2011	1467	47,35%	150	4,84%	639	20,63%	842	27,18%	3098

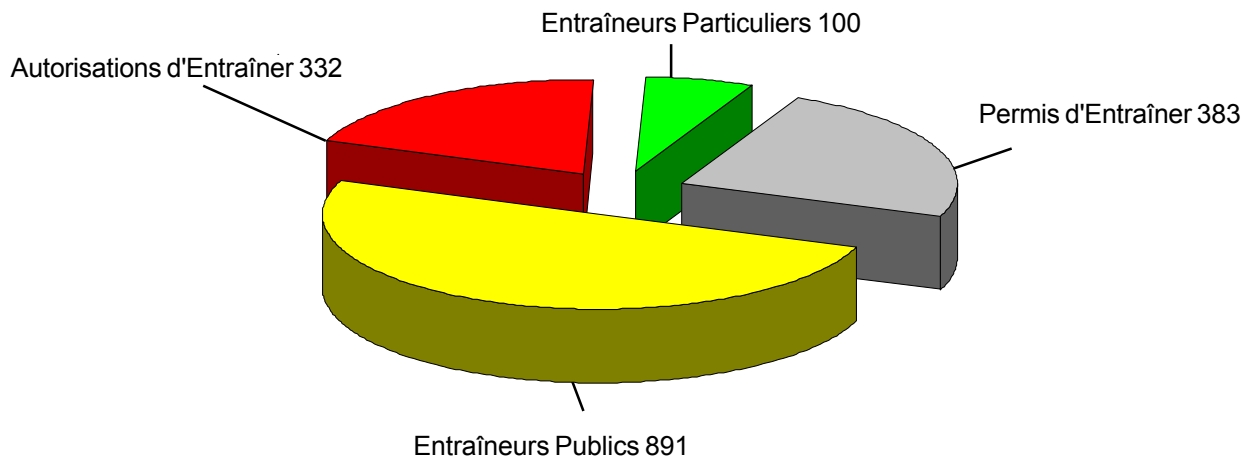
Évolution des effectifs par Catégorie de Licences Jockeys (1992-2011)



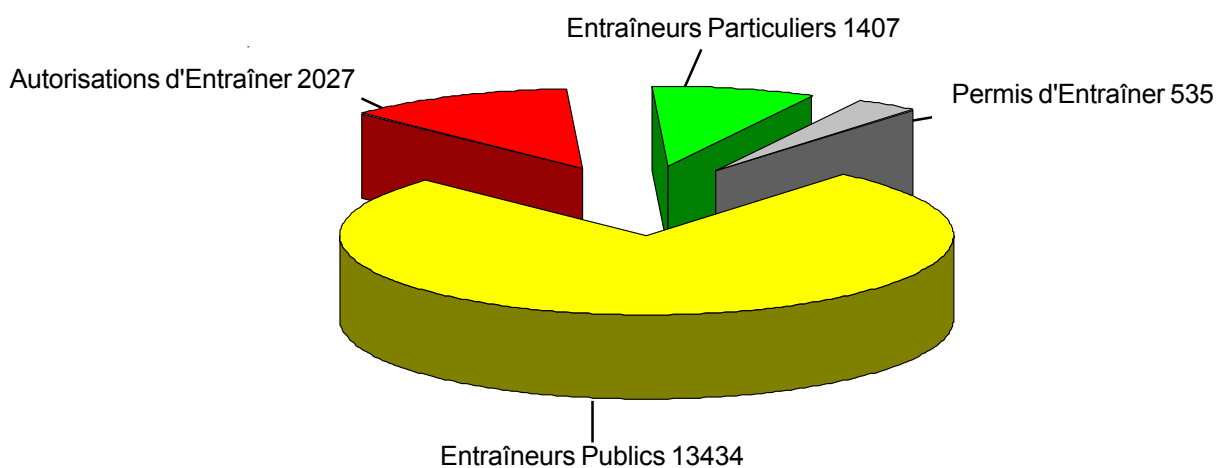
Licences 2011

AUTORISATIONS D'ENTRAINER

Répartition des entraîneurs par catégorie de licences (1.706 personnes)

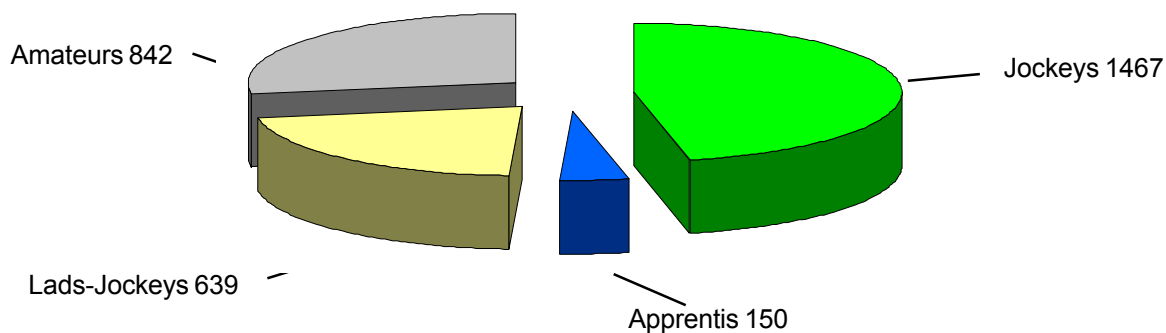


Répartition des chevaux par catégorie d'entraîneurs (17.403 chevaux)



AUTORISATIONS DE MONTER

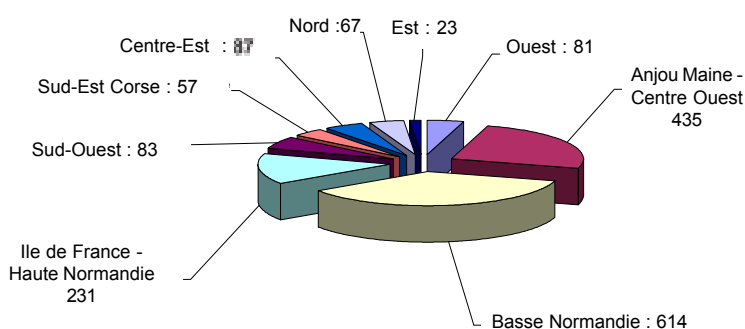
Répartition des licences par catégorie (3.098 personnes)



Salariés des Écuries de courses

RÉPARTITION PAR FÉDÉRATION RÉGIONALE

	Départ.	Nombre de Salariés		Départ.	Nombre de Salariés
Ouest	22	2	Sud-Ouest	16	3
	35	45		17	13
	44	22		24	1
	85	12		31	9
		81		32	2
Anjou-Maine Centre Ouest	37	12	33	11	
	41	4	40	1	
	49	75	47	18	
	53	257	82	21	
	72	80	87	4	
	86	7		83	
Basse Normandie	14	166	Sud-Est - Corse	06	13
	50	99		13	18
	61	349		26	2
	614	83		22	
Ile de France-Haute-Normandie				84	2
	27	40		57	
	28	17	Centre-Est	01	3
	45	3		03	21
	60	17		18	6
	76	15		36	2
	77	52		38	5
	78	2		42	33
	91	7		58	2
	94	78		63	2
	231	69		6	
		71		6	
		74	1		
			87		
			Nord	02	9
				08	2
				59	11
				62	33
				80	12
				67	
			Est	51	3
				67	20
				23	



Soit **1.679 Salariés répartis chez 580 Entraîneurs** employeurs

- 472 Entraîneurs Publics : 1388 salariés
- 56 Autorisations d'Entraîner : 125 salariés
- 52 Entraîneurs Particuliers : 166 salariés

Associations et Locations

Evolution des déclarations

d'association et de location de carrière de course

publiées au Bulletin de la S.E.C.F.

	2006	2007	2008	2009	2010	2011
ASSOCIATIONS						
Déclarations	2 575	2 783	2 700	2 859	2 555	2 601
Dissolutions	1 578	1 620	1 477	1 622	1 630	1 666
Associations déclarées	Chevaux entraînés *		Chevaux ayant couru *			
TOTAL	2 601	2 481		1 741		

* Chevaux faisant l'objet d'une association

	2006	2007	2008	2009	2010	2011
LOCATIONS						
Déclarations	5 595	5 728	5 234	5 927	5 841	6 022
Résiliations	3 333	3 319	3 008	3 167	3 266	3 337
Locations déclarées	Chevaux entraînés **		Chevaux ayant couru **			
TOTAL	6 022	3 656		2 923		

** Chevaux faisant l'objet d'une location de carrière de course

CONTRATS DE PARRAINAGE ENREGISTRÉS EN 2011

- 24 Contrats Propriétaire
- 20 Contrats Entraîneur
- 28 Contrats Jockey

La race Trotteur Français

ÉVOLUTION DES EFFECTIFS de 1980 à 2011

ANNÉE	Produits TF inscrits au Stud-Book	ÉTALONS TF EN SERVICE			POULINIÈRES TF SAILLIES
		NAT	AGR	TOTAL	par étalons TF
1980	7 671	86	638	724	13 990
1981	7 779	92	620	712	13 823
1982	7 980	91	597	688	13 860
1983	7 812	88	574	662	13 812
1984	8 106	82	585	667	14 219
1985	8 594	84	577	661	14 831
1986	8 991	83	622	705	15 505
1987	9 554	80	661	741	16 646
1988	10 431	75	685	760	17 017
1989	10 720	67	743	810	17 777
1990	11 084	64	724	788	18 387
1991	11 637	66	765	831	19 325
1992	12 431	64	785	849	20 819
1993	13 075	65	781	846	(1) 19 571
1994	12 532	61	743	804	(2) 18 123
1995	11 661	52	714	766	17 213
1996	11 318	50	681	731	18 491
1997	11 811	52	651	703	18 283
1998	12 029	52	625	677	17 532
1999	11 956	46	590	636	17 156
2000	11 446	46	553	599	16 722
2001	11 342	43	545	588	(3) 16 695
2002	10 921	38	534	572	(4) 16 132
2003	10 915	36	520	556	(5) 15 776
2004	10 556	30	522	552	(6) 15 924
2005	10 350	31	499	530	(7) 15 981
2006	10 509	31	487	518	(8) 15 817
2007	10 565	29	476	505	(9) 16 110
2008	11 094	27	464	491	(10) 16 137
2009	11 348	29	469	498	(11) 16 010
2010	10 858	22	471	493	(12) 16 663
2011*	11 601	23	479	502	(13) 16 565

Légende : * chiffres provisoires

(1) retrait volontaire de 1 055 juments
 (2) retrait volontaire de 3 699 juments
 (3) retrait volontaire de 1 119 juments
 (4) retrait volontaire de 1 167 juments
 (5) retrait volontaire de 887 juments

(6) retrait volontaire de 747 juments
 (7) retrait volontaire de 1 307 juments
 (8) retrait volontaire de 1 221 juments
 (9) retrait volontaire de 1 185 juments
 (10) retrait volontaire de 1 415 juments

(11) retrait volontaire de 579 juments
 (12) retrait volontaire de 1 060 juments
 (13) retrait volontaire de 1 176 juments

Analyse de la Monte 2011 par éleveur (source IFCE)

Structure élevage	1 poulinière	2 poulinières	3 à 5 poulinières	6 à 10 poulinières	+ de 10 poulinières	Total
Éleveurs	4 991	1 466	1 089	297	139	7 982
%	62,5%	18,4 %	13,7 %	3,7 %	1,7 %	
Cumul		80,9 %	94,6 %	98,3 %	100 %	

soit une moyenne de **2,1 poulinières** par éleveur.

La race Trotteur Français

Juments retirées de la reproduction

Année	Total
2006	1 221
2007	1 185
2008	1 415
2009	579
2010	1 060
2011	1 176

Juments "Trotteur Français" saillies par étalons "Trotteur Français"

Année	Qualifiées		Non qualifiées		Total
1997	12 462	68,2%	5 821	31,8%	18 283
1998	12 015	68,5%	5 517	31,5%	17 532
1999	12 274	71,5%	4 882	28,5%	17 156
2000	11 950	71,5%	4 772	28,5%	16 722
2001	12 028	72,0%	4 667	28,0%	16 695
2002	11 790	73,1%	4 342	26,9%	16 132
2003	11 638	73,8%	4 138	26,2%	15 776
2004	11 866	75,0%	4 058	25,0%	15 924
2005	12 119	76,0%	3 862	24,0%	15 981
2006	12 036	76,0%	3 781	24,0%	15 817
2007	12 257	76,0%	3 798	24,0%	16 055
2008	12 506	77,0%	3 727	23,0%	16 137
2009	12 141	75,8%	3 869	24,2%	16 233
2010	12 644	76,0%	4 019	24,0%	16 663
2011 *	12 625	76,0%	3 940	24,0%	16 565

(*) Chiffres provisoires

Répartition des juments saillies par catégorie (2011)

	1ère	2e	3e	4e	5e	6e
Nombre / Catégorie	5 774	3 298	2 246	971	1 512	2 764
	35 %	20 %	14 %	6 %	9 %	17 %

Primes à l'éleveur distribuées (2006 à 2011)

	2006	2007	2008	2009	2010	2011
Cumul	23 834 070 €	25 101 427 €	26 142 880 €	27 075 927 €	27 528 321 €	28 200 223 €

(Evolution 10/11 : 2,43 %)

Effectifs répartis par tranche de gains

Évolution 2009-2011 (2 ans à 5 ans)

	1er août			1er décembre			1er août			1er décembre		
	09	10	11	09	10	11	09	10	11	09	10	11
	2 ans						3 ans					
0	514	499	568	1259	1338	1552	995	1165	1150	635	755	632
de 1 à 3 500	0	16	6	225	249	218	1009	1047	1053	813	863	896
de 3 501 à 9 000	0	3	1	83	91	84	638	672	693	784	815	774
de 9 001 à 14 000	0	0	0	25	16	22	199	245	236	326	388	350
de 14 001 à 40 000	0	0	0	40	43	41	302	287	308	532	537	551
de 40 001 à 60 000	0	0	0	4	6	7	42	38	35	78	84	84
de 60 001 à 100 000	0	0	0	3	2	2	24	16	21	45	33	44
de 100 001 à 200 000	0	0	0	0	0	0	14	11	9	23	20	21
de 200 001 à 300 000	0	0	0	0	0	0	3	4	4	5	4	3
de 300 001 à 500 000	0	0	0	0	0	0	1	1	2	3	6	6
plus de 500 000	0	0	0	0	0	0	0	0	0	0	0	0

	1er août			1er décembre			1er août			1er décembre		
	09	10	11	09	10	11	09	10	11	09	10	11
	4 ans						5 ans					
0	278	266	272	93	110	99	20	23	32	10	8	12
de 1 à 3 500	548	527	512	248	226	216	29	30	30	11	17	11
de 3 501 à 9 000	644	612	607	366	357	336	104	72	78	43	27	27
de 9 001 à 14 000	572	517	549	408	388	330	217	172	126	90	81	49
de 14 001 à 40 000	1084	1073	1127	1277	1194	1331	1090	1097	1012	794	798	711
de 40 001 à 60 000	187	183	210	290	296	322	396	414	449	388	408	432
de 60 001 à 100 000	89	94	105	146	127	154	276	296	278	348	371	364
de 100 001 à 200 000	35	40	38	54	57	61	96	95	115	125	131	142
de 200 001 à 300 000	13	11	8	11	9	9	20	22	18	22	24	14
de 300 001 à 500 000	2	3	4	4	6	8	9	11	13	15	11	14
plus de 500 000	4	2	3	5	3	4	5	4	3	3	6	5

Effectifs répartis par tranche de gains

Évolution 2009-2011 (6 ans à 8 ans et plus)

	1er août			1er décembre			1er août			1er décembre		
	09	10	11	09	10	11	09	10	11	09	10	11
	6 ans						7 ans					
0	4	5	1	3	3	1	2	2	2	0	1	2
de 1 à 3 500	1	2	5	0	0	4	4	0	0	1	0	0
de 3 501 à 9 000	6	5	5	3	3	5	2	1	1	0	1	0
de 9 001 à 14 000	7	6	5	2	3	1	4	0	1	2	1	1
de 14 001 à 40 000	513	433	424	316	282	258	234	131	110	150	76	56
de 40 001 à 60 000	387	377	381	345	317	348	243	279	281	183	213	202
de 60 001 à 100 000	337	358	426	349	351	381	313	355	340	266	319	298
de 100 001 à 200 000	196	211	224	205	238	250	220	228	265	220	231	264
de 200 001 à 300 000	25	27	35	45	35	45	49	55	55	63	54	56
de 300 001 à 500 000	17	19	20	13	20	22	21	21	19	23	22	25
plus de 500 000	5	5	7	8	9	13	9	9	10	10	10	13

	1er août			1er décembre			1er août			1er décembre		
	09	10	11	09	10	11	09	10	11	09	10	11
	8 ans et plus						TOTAL					
0	2	1	0	1	1	0	1815	1961	2025	2001	2216	2298
de 1 à 3 500	5	1	1	3	1	1	1596	1623	1607	1301	1356	1346
de 3 501 à 9 000	10	2	1	4	2	1	1404	1367	1386	1283	1296	1227
de 9 001 à 14 000	3	2	3	2	3	2	1002	942	920	855	880	755
de 14 001 à 40 000	72	32	10	41	23	7	3295	3053	2991	3150	2953	2955
de 40 001 à 60 000	144	157	187	103	109	113	1399	1448	1543	1391	1433	1508
de 60 001 à 100 000	235	304	328	177	222	222	1274	1423	1498	1334	1425	1465
de 100 001 à 200 000	412	417	436	341	357	346	973	1002	1087	968	1034	1084
de 200 001 à 300 000	111	114	131	102	104	123	221	233	251	248	230	250
de 300 001 à 500 000	60	65	63	65	64	65	110	120	121	123	129	140
plus de 500 000	20	23	26	22	20	25	43	43	49	48	48	60

Exportations

EXPORTATIONS PAR PAYS en 2011

(déclarations déposées auprès de la S.E.C.F.)

Pays	2009	2010	2011
ALGERIE	-	5	4
ALLEMAGNE	10	20	21
AUTRICHE	6	-	2
BELGIQUE	31	20	19
CANADA	3	-	-
DANEMARK	8	8	3
ESPAGNE (BALEARES)	44	33	84
ETATS-UNIS	-	1	-
FINLANDE	6	3	2
GRANDE BRETAGNE	-	-	1
PAYS-BAS	19	18	21
HONGRIE	2	1	2
IRLANDE	1	-	1
ITALIE	1	1	1
LITUANIE	11	12	10
MALTE	112	160	133
MARTINIQUE	-	-	8
NORVEGE	4	6	4
NOUVELLE ZELANDE	-	1	-
POLOGNE	9	3	9
PORTUGAL	3	1	3
REPUBLIQUE TCHEQUE	7	4	5
RUSSIE	-	-	-
SERBIE	-	-	1
SUEDE	58	56	43
SUISSE	43	72	64
UKRAINE	-	-	13
TOTAL	378	425	454

EVOLUTION

2002	2003	2004	2005	2006	2007	2008	2009	2010	2011
376	319	343	487	431	444	429	378	425	454

Pays signataires d'une convention de production de Trotteurs Français :

Algérie,
Allemagne,
Belgique,
Canada,
Croatie,

Espagne,
Hongrie,
Lituanie,
Malte,
Norvège,

Pays-Bas,
Pologne,
Portugal,
République Tchèque,
Russie,

Suisse,
Ukraine.

Soit 17 pays

Répartition des chevaux ayant couru

(Trotteurs Français et Chevaux étrangers)

ÂGE	Nbre de chevaux ayant couru	NON PLACÉS	PLACÉS	GAGNANTS	SOMMES GAGNEES	Nbre de chev. ayant couru à Vincennes
2 ans	666	165	363	138	3 667 970	220
3 ans	3 841	503	1 852	1 486	40 809 360	943
4 ans	4 094	628	1 691	1 775	57 696 040	1 176
5 ans	2 654	438	1 069	1 147	46 031 040	868
6 ans	1 891	257	800	834	37 728 920	593
7 ans	1 345	181	637	527	22 724 470	418
8 ans	973	170	512	291	13 219 370	302
9 ans	475	100	249	126	6 834 900	155
10 ans	182	43	103	36	2 242 750	66
TOTAL	16 121	2 485	7 276	6 360	230 954 820	4 741

Prélèvements biologiques

CONTROLE ANTI-DOPAGE

	2007	2008	2009	2010	2011
NOMBRE DE PRÉLÈVEMENTS					
Chevaux contrôlés	15484	16092	17030	17423	18435
dont :					
Courses					
Nombre de courses	10837	10897	10940	10874	10971
Nombre de prélèvements	12771	13458	13657	14037	14707
Épreuves de qualification					
Nombre de réunions	242	251	251	266	267
Nombre de prélèvements	1842	2066	2099	2000	2330
Contrôles des chevaux sortis provisoirement de l'entraînement					
Nombre de missions	13	29	27	23	24
Nombre de prélèvements	20	45	55	61	62
Contrôles à l'entraînement					
Nombre d'Entraîneurs	157	199	757	837	832
Nombre de prélèvements	474	523	1202	1325	1336
dont:					
Opérations partants					
Nombre de Missions				317	305
Nombre de prélèvements				356	377
Suivi longitudinal (effectué sur les 50 chevaux ayant obtenu le plus de gains en 2010)					
Nombre de Missions				390	396
Nombre de prélèvements				499	502
Autres contrôles à l'entraînement					
Nombre de Missions				130	131
Nombre de prélèvements				470	457
CAS POSITIFS					
Courses	26	45	51	32	28
Épreuves de qualification	3	4	7	1	6
Opérations partants	-	-	3	2	2
Suivi longitudinal	-	-	1	1	2
Autres contrôles à l'entraînement	2	6	1	1	3
Contrôles des chevaux sortis provisoirement de l'entraînement	0	0	0	0	1
Total	31	55	63	37	42

SUBSTANCES mises en évidence en 2011

ALTRENOGEST (1) - ATROPINE + SCOPOLAMINE (1) - BASES XANTIQUES (CAFEINE et/ou THEOBROMINE et/ou THEOPHYLLINE) (5)
 BETAMETHASONE (4) - BOLDENONE (3) - BUTORPHANOL (1) - CAPSAÏCINE (3) - CARBAZOCHROME (1) - DEACETYLCORTIVAZOL (3)
 DEXAMETHASONE + PROCAINE (1) - DEXAMETHASONE + HYDROCHLOROTHIAZIDE (1) - DEXAMETHASONE + CLENBUTEROL (1)
 DICLOFENAC (1) - DMSO > seuil (2) - ETAMSYLATE (1) - FLUNIXINE (1) - HYDROCHLOROTHIAZIDE (1) - HYDROXY-LIDOCAINE (1)
 MORPHINE (2) - NAPROXENE (1) - OXAZEPAM (1) - PRIFINIUM (1) - PROCAÏNE (1) - STANZOLOL (1) - TRIAMCINOLONE ACETONIDE (2)
 ZUCLOPENTHIXOL (1) - ESTRANE-DIOL (GESTATION)(1)

Catégorisation des Hippodromes 2011

Pôles Nationaux

Vincennes, Enghien, Cagnes sur Mer, Cabourg, Vichy.

Ouest (47)	Anjou-Maine (37)	Basse Normandie (28)	Haute Normandie (16)	Sud Ouest (44)	Sud Est & Corse (16)	Centre Est (16)	Nord (10)	Est (7)
---------------	---------------------	-------------------------	-------------------------	-------------------	-------------------------	--------------------	--------------	------------

Pôles régionaux

Nantes (1)	Angers Laval (2)	Argentan Caen Graignes (3)	Rouen-Mauq. (1)	Agen Beaumont de L. Bordeaux Toulouse (4)	Marseille-V. Marseille-B. (2)	Lyon-Parilly Saint-Galmier Lyon-La Soie (3)	Amiens La Capelle Le Croisé-Lar. (3)	Reims (1)
---------------	------------------------	-------------------------------------	--------------------	---	-------------------------------------	--	---	--------------

1ère Catégorie

Chateaubriant Cordemais Les Sables Machecoul Maure de Bretagne Pontchateau Pornichet Saint Briec Saint Malo (9)	Cholet Craon Ecommoy La Roche Posay Le Lion d'Angers Le Mans Meslay du Maine Sablé/Sarthe (8)	Cherbourg Deauville Le Mt St Michel Lisieux Vire (5)	Bernay Chartres (2)	Auch Biarritz Castéra Verd. Castillonès Grenade / Garonne La Rochelle Montauban Royan la P. Villéréal (9)	Cavaillon Hyères Salon de Prov. (3)	Chatillon / Ch. Divonne les B. Feurs Lignières Paray le Monial (4)	Nancy Strasbourg (2)
--	---	---	---------------------------	--	--	---	----------------------------

2ème Catégorie

Blain Challans Erbray Fougères Landivisiau Loudéac Morlaix Niort Nort sur Erdre Questembert Savenay St Jean de Monts Vannes Vitré (14)	Chinon Durtal Neuillé Pont P. Rochefort Saumur Savigny Segré Tours Vibraye (9)	Agon Coutainville Alençon Bréhal Carentan Villedieu les P. (5)	Dieppe Francheville La Ferté Vidame Les Andelys Rambouillet (5)	Angoulême Castelsarrasin Eauze Gémozac Langon Montignac Villeneuve / Lot (7)	Avignon Carpentras L'Isle/Sorgue Nîmes Oraison Ajaccio Biguglia Prunelli Zonza (9)	Aix les Bains Montluçon N. (3)	Abbeville Arras Compiègne Laon Le Touquet Saint Omer (6)	Vittel Montier en Der (2)
--	---	---	--	---	---	--------------------------------------	--	---------------------------------

3ème Catégorie

Carhaix Dinan Guéméné Guer Guerlesquin Guingamp Josselin La Gacilly La Guerche La Roche/Yon Le Grand Fougeray Le Pertre Luçon Plessé Plestin Ploermel Ploubalay Plouescat Pontivy Redon Rostrenen Thouars Vertou (23)	Beaupréau Chateau du Loir Château-Gontier Combrée Jallais La Chartre/ le L. Mamers Méral Molières Mondoubleau Montmirail Nuillé/Vicoïn Richelieu St Ouen des Toits St Pierre la Cour Seiches / le Loir Senonnes Sillé le Guillaume (18)	Avranches Bagnoles Bourigny Domfront Dozulé Genêts Granville Jullouville Le Sap Moullins la Mar. Portbail Rânes St Pierre/Dives Ste Marie du Mt Valognes (15)	Bacqueville en C. Bihorel lès R. Dreux Elbeuf Evreux Gournay en B. Le Neubourg Orléans (8)	Aurillac Bagnères Luchon Carcassonne Cazaubon Fleurance Gabarret Gramat Issigeac Jarnac La Réole Lannemezan Le Dorat Lesparre Limoges Luxé Mansle Miramont Monflanquin Monpazier Montendre Trie sur Baïse Valence/B. Vic Bigorre Vic Fezensac (24)	Bollène Sault (2)	Chateauroux Cluny Jullianges La Clayette Moullins Vitteaux (6)	Berck/ Mer (1)	Chalons en Ch. Vesoul (2)
--	---	--	--	--	-------------------------	--	-------------------	---------------------------------

Palmarès 2011

PROPRIETAIRES

	NOM	Gains €	Victoires
1 ^{er}	Ecurie VICTORIA DREAMS	2 531 800	120
2 ^{ème}	Ecurie Jean Paul MARMION	1 977 520	95
3 ^{ème}	Philippe ALLAIRE	1 939 190	23
4 ^{ème}	Ecurie RIB	1 889 945	64
5 ^{ème}	Ecurie Christian BIGEON	1 762 330	55
6 ^{ème}	Jean Etienne DUBOIS	1 756 790	41
7 ^{ème}	Louis BAUDRON	1 591 580	41
8 ^{ème}	Jean Pierre BARJON	1 451 060	49
9 ^{ème}	Jean LUCK	1 355 145	54
10 ^{ème}	Ecurie des CHARMES	1 297 090	57
11 ^{ème}	Jean Yves ROZE	1 212 070	56
12 ^{ème}	Ecurie QUICK STAR	1 144 850	25
13 ^{ème}	Joël SECHE	1 114 430	52
14 ^{ème}	Ecurie AUGUSTIN-NORMAND	1 029 640	30
15 ^{ème}	Michel GOZLAN	1 019 780	40
16 ^{ème}	Ecurie DANOVER	1 009 720	54
17 ^{ème}	Antonio DE SOUSA	874 160	41
18 ^{ème}	Ecurie Albert RAYON	864 130	42
19 ^{ème}	Benjamin GOETZ	848 250	31
20 ^{ème}	Ecurie du Haras de L'EPINAY	813 260	22

ELEVEURS

	NOM	Primes €	Victoires
1 ^{er}	M. Jean Philippe DUBOIS	334 181	131
2 ^{ème}	Ecurie RIB	249 924	63
3 ^{ème}	M. Jean Pierre DUBOIS	221 933	73
4 ^{ème}	Ecurie des CHARMES	221 188	95
5 ^{ème}	S.C.E.A. Jean Yves LECUYER	216 266	75
6 ^{ème}	M. Jean Etienne DUBOIS	202 686	53
7 ^{ème}	S.C.A. LA BARBOTTIERE	181 191	57
8 ^{ème}	Mme Etienne DUBOIS	168 778	47
9 ^{ème}	Ecurie QUICK STAR	154 523	28
10 ^{ème}	M. Christian BIGEON	121 710	30
11 ^{ème}	Ecurie Jean Paul MARMION	116 202	41
12 ^{ème}	E.A.R.L. RAYON	108 963	44
13 ^{ème}	Comte de BELLAIGUE	108 645	53
14 ^{ème}	Haras des COUDRAIES	104 397	33
15 ^{ème}	S.C.E.A. des BISSONS	101 993	28
16 ^{ème}	Mme Nicole ROUSSEL	94 188	34
17 ^{ème}	M. Paul VIEL	92 745	39
18 ^{ème}	Ecurie du Haras de L'EPINAY	92 561	31
19 ^{ème}	Ecurie GRIFF	91 888	19
20 ^{ème}	Mme Georges DREUX	86 254	35

ENTRAINEURS

	NOM	Gains €	Victoires
1 ^{er}	Franck LEBLANC	5 142 890	136
2 ^{ème}	Thierry DUVALDESTIN	4 464 470	182
3 ^{ème}	Jean Michel BAZIRE	4 015 900	139
4 ^{ème}	Sébastien GUARATO	3 730 490	104
5 ^{ème}	Pierre LEVESQUE	2 992 990	99
6 ^{ème}	Fabrice SOULOY	2 723 320	63
7 ^{ème}	Yannick Alain BRIAND	2 617 820	169
8 ^{ème}	Philippe MOULIN	2 525 690	120
9 ^{ème}	Jean Etienne DUBOIS	2 492 920	59
10 ^{ème}	Jean Paul MARMION	2 480 810	131
11 ^{ème}	Laurent Claude ABRIVARD	2 312 810	86
12 ^{ème}	Christian BIGEON	2 073 750	68
13 ^{ème}	Vincent MARTENS	1 970 635	85
14 ^{ème}	Louis BAUDRON	1 899 070	48
15 ^{ème}	Bruno MARIE	1 814 170	95
16 ^{ème}	Jean Michel BAUDOUIN	1 779 460	78
17 ^{ème}	Joël HALLAIS	1 685 955	59
18 ^{ème}	Philippe ALLAIRE	1 599 180	49
19 ^{ème}	Franck ANNE	1 449 040	69
20 ^{ème}	Matthieu ABRIVARD	1 418 100	65

Palmarès 2011

DRIVERS

	NOM	Victoires
1 ^{er}	Jean Michel BAZIRE	278
2 ^{ème}	Franck NIVARD	167
3 ^{ème}	Eric RAFFIN	155
4 ^{ème}	Matthieu ABRIVARD	136
5 ^{ème}	Christophe MARTENS	118
6 ^{ème}	Yannick Alain BRIAND	114
7 ^{ème}	Dominik LOCQUENEUX	104
8 ^{ème}	Thierry DUVALDESTIN	95
9 ^{ème}	Joseph VERBEECK	86
10 ^{ème}	Sébastien ERNAULT	74
11 ^{ème}	Tony LE BELLER	69
12 ^{ème}	Anthony BARRIER	68
13 ^{ème}	Julien DUBOIS	67
"	Eric AUDEBERT	67
15 ^{ème}	Pierre LEVESQUE	66
16 ^{ème}	Nicolas ENSCH	64
"	Jean François SENET	64
18 ^{ème}	Loris GARCIA	62
19 ^{ème}	Pierre VERCRUYSSSE	55
20 ^{ème}	David THOMAIN	53

JOCKEYS

	NOM	Victoires
1 ^{er}	M. Eric RAFFIN	56
"	M. Franck NIVARD	56
3 ^{ème}	M. Matthieu ABRIVARD	54
"	M. Yoann LEBOURGEOIS	54
5 ^{ème}	M. Alexandre ABRIVARD	44
6 ^{ème}	M. Anthony BARRIER	39
7 ^{ème}	M. David THOMAIN	38
8 ^{ème}	M. Pierre Yves VERVA	37
9 ^{ème}	M. Damien BONNE	34
10 ^{ème}	M. Charles Julien BIGEON	32
11 ^{ème}	Mlle Anne BARTHELEMY	26
12 ^{ème}	M. Antoine WIELS	25
"	M. Richard JOLY	25
14 ^{ème}	M. Matthieu MOTTIER	21
"	M. Pierre Edouard MARY	21
"	M. Paul Philippe PLOQUIN	21
"	M. Clément FRECELLE	21
18 ^{ème}	Mlle Aurélie CHAUVEAU	19
19 ^{ème}	M. Jonathan CARRE	18
"	M. Anthony DOLLION	18

CHEVAUX

	NOM	Attelé				Monté				Total Gains €
		Cour.	Vict.	Pl.	Gains €	Cour.	Vict.	Pl.	Gains €	
1 ^{er}	READY CASH	8	6	1	950 000	-	-	-	-	950 000
2 ^{ème}	ROI DU LUPIN	4	1	2	26 300	15	8	6	530 590	556 890
3 ^{ème}	OLGA DU BIWETZ	3	-	3	172 000	1	1	-	350 000	522 000
4 ^{ème}	TIMOKO	6	6	-	505 000	-	-	-	-	505 000
5 ^{ème}	UNION D'URZY	10	3	5	339 700	4	2	-	110 000	449 700
6 ^{ème}	UNCARING	10	3	4	205 500	5	3	1	230 000	435 500
7 ^{ème}	UNE LADY EN OR	12	5	5	432 900	-	-	-	-	432 900
8 ^{ème}	QUAKER JET	12	3	8	425 300	-	-	-	-	425 300
9 ^{ème}	UPPERCUT DU RIB	1	-	-	-	11	6	3	411 960	411 960
10 ^{ème}	QUEMEU D'ECUBLEI	2	-	-	-	10	4	6	386 200	386 200
11 ^{ème}	TRESKOOL DU CAUX	14	3	10	367 700	-	-	-	-	367 700
12 ^{ème}	ROXANE GRIFF	16	6	7	364 200	-	-	-	-	364 200
13 ^{ème}	UNICLOVE	13	6	3	347 000	-	-	-	-	347 000
14 ^{ème}	TROTTEING RACE	14	5	8	224 500	3	2	-	120 000	344 500
15 ^{ème}	REVE DE BEYLEV	15	4	11	334 950	1	-	1	7 200	342 150
16 ^{ème}	SAVE THE QUICK	9	-	7	92 600	3	3	-	240 000	332 600
17 ^{ème}	QUIF DE VILLENEUVE	14	8	2	316 800	-	-	-	-	316 800
18 ^{ème}	THE BEST MADRIK	11	5	4	311 400	-	-	-	-	311 400
19 ^{ème}	ROBERT KEEPER	12	7	5	309 050	-	-	-	-	309 050
20 ^{ème}	UP MARKET	4	-	2	18 000	12	2	9	281 000	299 000

Vainqueurs des courses de Groupe I

Trot Attelé

Prix d'Amérique (Vincennes)

READY CASH appartenant à M. Philippe ALLAIRE
Entraîneur : Thierry DUVALDESTIN
Jockey : Franck NIVARD
Eleveurs : Mme Carole BERTHOU, Pascal BERTHOU & Pierre TEBIRENT
Réduction kilométrique : 1'12"1
2^{ème} : MAHARAJAH - 3^{ème} : OLGA DU BIWETZ

Prix de France (Vincennes)

READY CASH appartenant à M. Philippe ALLAIRE
Entraîneur : Thierry DUVALDESTIN
Jockey : Franck NIVARD
Eleveurs : Mme Carole BERTHOU, Pascal BERTHOU & Pierre TEBIRENT
Réduction kilométrique : 1'10"3
2^{ème} : MAHARAJAH - 3^{ème} : LANA DEL RIO

Prix de Paris (Vincennes)

MAHARAJAH appartenant à l'Ecurie Travkompaniet
Entraîneur : Stefan HULTMAN
Jockey : Orjan KIHLESTROM
Eleveur : Fonds de Courses
Réduction kilométrique : 1'15"7
2^{ème} : OYONNAX - 3^{ème} : QUILON DU CHATELET

Critérium des Jeunes (Vincennes)

UAUKIR appartenant à Mme Jacqueline de MONDESIR
Entraîneur : Thierry DUVALDESTIN
Jockey : Franck NIVARD
Eleveurs : Mme Catherine GUILLEMIN, Jean de MONDESIR & Eric de MONDESIR
Réduction kilométrique : 1'14"2
2^{ème} : UBRIACO - 3^{ème} : UNIVERS TURGOT

Prix de Sélection (Vincennes)

TIMOKO appartenant à M. Richard WESTERINK
Entraîneur & Jockey : Richard WESTERINK
Eleveur : Paul VAN KLAVEREN
Réduction kilométrique : 1'13"3
2^{ème} : TORINO D'AUVILLIER - 3^{ème} : TABBY POINT

Critérium de Vitesse de la Côte d'Azur (Cagnes-sur-Mer)

QUAKER JET appartenant à M. Jean Etienne DUBOIS
Entraîneur, Jockey & Eleveur : Jean Etienne DUBOIS
Réduction kilométrique : 1'10"8
2^{ème} : PRISCILLA BLUE - 3^{ème} : BRIONI

Prix de l'Atlantique (Enghien)

MAIN WISE AS appartenant à l'Ecurie Gerrits Recycling B.V.
Entraîneur & Jockey : Pierre LEVESQUE
Eleveur : Fonds de Courses
Réduction kilométrique : 1'12"5
2^{ème} : QUAKER JET - 3^{ème} : QUEEN'S GLORY

Critérium des 4 Ans (Vincennes)

TIMOKO appartenant à M. Richard WESTERINK
Entraîneur & Jockey : Richard WESTERINK
Eleveur : Paul VAN KLAVEREN
Réduction kilométrique : 1'12"7
2^{ème} : TRESKOOL DU CAUX - 3^{ème} : THE LOVELY GWEN

Prix René Ballière (Vincennes)

QUAKER JET appartenant à M. Jean Etienne DUBOIS
Entraîneur, Jockey & Eleveur : Jean Etienne DUBOIS
Réduction kilométrique : 1'10"6
2^{ème} : QUILON DU CHATELET - 3^{ème} : PERLANDO

Prix Albert Viel (Prix Capucine) (Vincennes)

UNE LADY EN OR appartenant à M. Jean-Pierre BARJON
Entraîneur & Jockey : Pierre LEVESQUE
Eleveur : Ecurie D
Réduction kilométrique : 1'14"6
2^{ème} : UNCARING - 3^{ème} : UN AMOUR D'HAUFOR

Critérium des 5 Ans (Vincennes)

SCOOP D'YVEL appartenant à M. Daniel BETHOUARD
Entraîneur : M. Daniel BETHOUARD
Jockey : Mathieu FRIBAULT
Eleveurs : EARL du Tumulus, M. Lucien DAHYOT et Mme Simone DAHYOT
Réduction kilométrique : 1'12"7
2^{ème} : SEVERINO - 3^{ème} : SANTA ROSA FRANCE

Prix de l'Etoile (Vincennes)

UNION D'URZY appartenant à l'Ecurie AUGUSTIN-NORMAND
Entraîneur : Thierry DUVALDESTIN
Jockey : Joseph VERBEECK
Eleveur : S.A.S Elevage Michel RIVAILLON
Réduction kilométrique : 1'12"7
2^{ème} : UNE LADY EN OR - 3^{ème} : TRESKOOL DU CAUX

Critérium des 3 Ans (Vincennes)

UNIQUE QUICK appartenant à l'Ecurie Quick Star
Entraîneur & Jockey : Franck LEBLANC
Eleveur : Ecurie Quick Star
Réduction kilométrique : 1'14"1
2^{ème} : UN AMOUR D'HAUFOR - 3^{ème} : UNE LADY EN OR

Critérium Continental (Vincennes)

TIMOKO appartenant à M. Richard WESTERINK
Entraîneur & Jockey : Richard WESTERINK
Eleveur : Paul VAN KLAVEREN
Réduction kilométrique : 1'11"6
2^{ème} : KADETT C.D. - 3^{ème} : THE BEST MADRIK

Trot Monté

Prix de Cornulier (Vincennes)

OLGA DU BIWETZ appartenant à l'Ecurie Nathalie CHATELAIN
Entraîneur : Fabrice SOULOY
Jockey : Anthony BARRIER
Eleveur : Mlle Nathalie CHATELAIN
Réduction kilométrique : 1'12"7
2^{ème} : PRISCILLA BLUE - 3^{ème} : SCIPION DU GOUTIER

Prix de l'Île de France (Vincennes)

PICSOU DE VILLABON appartenant à M. Patrick LABROUSSE
Entraîneur : Patrick LABROUSSE
Jockey : Ludovic MOLLARD
Eleveur : Hugues BORDERIEUX
Réduction kilométrique : 1'10"9
2^{ème} : PRISCILLA BLUE - 3^{ème} : PINSON

Prix des Centaures (Vincennes)

SCIPION DU GOUTIER appartenant à M. Jacques SEROR
Entraîneur : Franck LEBLANC
Jockey : Franck NIVARD
Eleveur : S.C.E.A. des Bissons
Réduction kilométrique : 1'13"1
2^{ème} : TEXAS CHARM - 3^{ème} : THORENS VEDAQUAIS

Saint-Léger des Trotteurs (Caen)

UP MARKET appartenant à M. Philippe ALLAIRE
Entraîneur : Philippe ALLAIRE
Jockey : Yoann LEBOURGEOIS
Eleveurs : Marvin TEBIRENT & Kevin TEBIRENT
Réduction kilométrique : 1'14"2
2^{ème} : ULTRA MERITE - 3^{ème} : UTOPIE D'ANY

Prix du Président de la République (Vincennes)

TANGO QUICK appartenant à l'Ecurie Quick Star
Entraîneur : Franck LEBLANC
Jockey : Franck NIVARD
Eleveur : Ecurie Quick Star
Réduction kilométrique : 1'14"6
2^{ème} : TWIST DES CAILLONS - 3^{ème} : THORENS VEDAQUAIS

Prix d'Essai (Vincennes)

UPPERCUT DU RIB appartenant à l'Ecurie Rib
Entraîneur : Joël HALLAIS
Jockey : David THOMAIN
Eleveur : Ecurie Rib
Réduction kilométrique : 1'14"1
2^{ème} : UN TRESOR - 3^{ème} : ULEX GEDE

Prix de Normandie (Vincennes)

SAVE THE QUICK appartenant à l'Ecurie Quick Star
Entraîneur : Franck LEBLANC
Jockey : Eric RAFFIN
Eleveur : Ecurie Quick Star
Réduction kilométrique : 1'14"0
2^{ème} : SCOLIE DE BASSIERE - 3^{ème} : SIMBA DE NACRE

Prix des Elites (Vincennes)

UPPERCUT DU RIB appartenant à l'Ecurie Rib
Entraîneur : Joël HALLAIS
Jockey : David THOMAIN
Eleveur : Ecurie Rib
Réduction kilométrique : 1'13"0
2^{ème} : UNCARING - 3^{ème} : TANGO QUICK

Prix de Vincennes (Vincennes)

UTOKY appartenant à l'Ecurie Comte P. de MONTESSON
Entraîneur : Franck LEBLANC
Jockey : Franck NIVARD
Eleveur : Haras des Coudraies
Réduction kilométrique : 1'15"0
2^{ème} : UPPER CLASS - 3^{ème} : URANUS DE LARRE

STATISTIQUES EUROPÉENNES

PAYS		Nombre de courses	Allocations moyennes / course	Chevaux ayant couru	Allocations / cheval ayant couru	Enjeux	
Allemagne		6 500 451	2 626	2 475	3 062	2 123	26 085 749
Autriche		1 607 075	751	2 140	922	1 743	3 682 065
Belgique		2 901 820	913	3 178	1 673	1 735	7 000 000
Danemark		6 668 769	2 075	3 214	3 316	2 011	75 809 222
Espagne		1 568 207	1 580	993	986	1 590	27 842 344
Estonie		49 930	113	442	119	420	501 601
Finlande	WB	14 185 649	3 996	3 550	5 441	2 607	247 684 230
	CB	5 876 362	1 665	3 529	2 225	2 641	
France		230 954 820	11 113	20 782	16 121	14 326	4 882 525 820
Hongrie		672 600	510	1 319	419	1 605	1 166 000
Italie		99 358 655	10 899	9 116	9 745	10 196	767 077 101
Lituanie		214 625	150	1 431	133	1 614	
Malte		394 955	508	777	765	516	377 715
Norvège	WB	19 870 712	2 789	7 125	3 812	5 213	467 200 496
	CB	12 630 702	1 859	6 794	2 223	5 682	
Pays Bas		2 595 810	912	2 846	1 307	1 986	27 576 875
Rép. Tchèque		257 713	214	1 204	221	1 166	144 300
Russie	WB	742 000	3 784	196	3 572	208	
	Orl.	182 000	1 183	154	1 087	167	
Serbie		161 939	335	483	421	385	
Slovénie		161 400	148	1 091	205	787	11 196
Suède	WB	85 798 133	8 106	10 585	13 534	6 339	1 414 997 154
	CB	7 654 284	1 000	7 654	1 585	4 829	
Suisse		2 021 415	243	8 319	290	6 970	100 009 750
TOTAL		503 030 026	57 472	73 184			

WB : Trotteurs sang chaud
CB : Trotteurs sang froid
ORL :Trotteurs ORLOFF

NOTES